



Integrale investeringsprogrammering Noord-Nederland

Focus en organisatie voor de bevordering van
de brede welvaart tot 2030

DECEMBER 2021

Colofon

PUBLICATIE December 2021

VASTGESTELD 8 december 2021

PLAATS Groningen

ADVIESCOMMISSIE Dhr. Prof. Dr. J. van Dijk
Dhr. Prof. Dr. Ir. R. Rabbinge
Dhr. A. Hoogsteen
Mw. J. Walstra
Dhr. H. Bloupot

ADVIESVRAGER Provincie Groningen

CONTACT Sociaal Economische Raad Noord-Nederland
Postbus 481
9700 AL Groningen

050 - 526 71 92
info@sernoordnederland.nl
www.sernoordnederland.nl

Druk en vormgeving Grafisch Centrum Provincie Groningen



Integrale investeringsprogrammering Noord-Nederland

Focus en organisatie voor de bevordering van
de brede welvaart tot 2030

INHOUD

COLOFON.	2
HOOFDSTUK 1. INLEIDING	3
HOOFDSTUK 2. PROBLEEMBESCHRIJVING	5
HOOFDSTUK 3. FOCUS EN ORGANISATIE	8
HOOFDSTUK 4. AANBEVELINGEN	13
BIJLAGE 1. GLOBALE VERKENNING GROTE FONDSEN VOOR NOORD-NEDERLAND	16
BIJLAGE 2. VOORBEELDEN ECOSYSTEMEN	28
BIJLAGE 3. KANSRIJKE OPTIES	29

HOOFDSTUK 1.

Inleiding

Waarschijnlijk zijn er maar weinig bestuurders van overheden, onderwijs, intermediaire organisaties en sociale partners die het belang van *integrale investerings-programmering in Noord-Nederland tot 2030* niet zullen onderkennen. Helaas betekent deze onderkenning niet automatisch dat er voldoende afstemming en samenwerking ontstaat om te komen tot een eenduidige aanpak tussen de verschillende beleidsprogramma's en fondsen, zodat ze elkaar juist versterken in het realiseren van een aantal langetermijndoelstellingen.

Het risico van 'beleidsconcurrentie' tussen de verschillende actoren en daarmee een coördinatieprobleem ligt dus op de loer. Hoe wordt bereikt dat de verschillende beleidsprogramma's en fondsen elkaar versterken op basis van integrale programmering? Dat er focus wordt aangebracht in te stimuleren **majeure en strategische** ontwikkelingen ter versterking van de brede welvaart? Of met andere woorden: hoe wordt versnippering van de in te zetten middelen voorkomen, zodat we over pakweg tien jaar met trots kunnen terugkijken op hetgeen gerealiseerd is, in plaats van vast te stellen dat er (te) veel losse projecten zonder enige samenhang zijn gesubsidiëerd?

Dat de gezamenlijke investeringsprogrammering belangrijk is, heeft alles te maken met de ruime hoeveelheid middelen waar Noord-Nederland de komende jaren over kan beschikken. Zo werd in december 2020 door de staatssecretaris van Economische Zaken en Klimaat de middelenverdeling van de Nederlandse enveloppes EFRO en JTF voor de programmaperiode 2021-2027 bekend gemaakt¹. Voor Noord-Nederland komt dit neer op een gezamenlijk bedrag van 438 miljoen euro. Binnen dit bedrag is 330 miljoen euro voor het JTF meegenomen, waarvoor de toekenning specifiek voor Groningen is, gelijkelijk verdeeld over de drie COROP-gebieden in Groningen², waarbij ook de chemie in Zuidoost Drenthe (Emmen) wordt meegenomen. Het overige deel van €138 miljoen EFRO is beschikbaar voor de drie noordelijke provincies. Verder is specifiek voor Groningen

(met name het aardbevingsgebied) het Nationaal Programma Groningen ingesteld met een totaalbudget van 1,15 miljard euro, dat is uitgewerkt in lokale en thematische programmaplannen. Voor het Thematisch Programma is tot 2023 een bedrag van €193,8 mln. beschikbaar³. En dit is nog niet eens alles wat er aan middelen beschikbaar is, zoals bijvoorbeeld ESF+ voor de periode 2021-2027 gericht op de onderkant van de arbeidsmarkt (werklozen en kwetsbare werkenden)⁴.

Brede welvaart voor iedereen is een belangrijk uitgangspunt, maar wat betekent dat voor de te maken beleidskeuzes? Welke investeringen hebben het grootste effect op het realiseren van de brede welvaart? Brede welvaart is vooral nog een containerbegrip. Daarom is het goed om een Noordelijke sociaaleconomische visie op te stellen waarin de samenhang tussen te realiseren transitieopgaven en de woon- en leefomgeving duidelijk wordt en wat dit oplevert voor de inwoners in termen van welvaart. In zo'n te ontwikkelen sociaaleconomische visie zal nadrukkelijk de samenhang tussen economische ontwikkeling en de factor arbeid een plek moeten krijgen. Arbeid wordt in toenemende mate een schaars goed, wat betekent dat een heroriëntatie van het bestaande instrumentarium een belangrijk onderdeel moet worden in deze visie.

De financiële middelen zijn er, nu komt het aan op het versterken van de samenwerking tussen overheden, sociale partners, kennisinstellingen e.d., waardoor breed gedragen langetermijndoelen worden vertaald naar eveneens breed gedragen geoperationaliseerde doelen voor de middellangetermijn. Goede samenwerking tussen de verschillende actoren, ieder vanuit zijn eigen verantwoordelijkheid, zal ertoe bijdragen dat over een aantal jaren een stevig begin is gemaakt in het realiseren van de langetermijntransitiedoelstellingen.

1) EFRO - Europees Fonds voor de Regionale Ontwikkeling; JTF - Just Transition Fund

2) <https://www.rijksoverheid.nl/documenten/kamerstukken/2020/12/08/kamerbrief-middelenverdeling-nederlandse-enveloppes-efro-en-jtf>

3) Thematisch Programmaplan Groningen

https://www.provinciegroningen.nl/fileadmin/user_upload/Documenten/Downloads/Downloads_2020/Thematisch_Programmaplan_-_Nationaal_Programma_Groningen.pdf

4) In bijlage 1 wordt een overzicht gegeven van de verschillende programma's/fondsen.

In dit advies gaan we in op het belang van de integrale investeringsprogrammering, niet zozeer door alleen te beschrijven wat er moet gebeuren, maar vooral ook door aan te geven hoe dit te doen en wie aan zet zijn om die belangrijke integrale programmering te realiseren, gelet op de grote transitieopgaven waar Noord-Nederland voor staat. Dit heeft in hoge mate te maken met wil en urgentiebesef om gezamenlijk iets te bereiken, met andere woorden bereid te zijn om te investeren in de samenwerking, waarbij ieders eigen verantwoordelijkheden ten dienste worden gesteld van het gemeenschappelijk geformuleerde doel.

Het is in dit advies nadrukkelijk niet de bedoeling om de analyse van de regionale economie uit verschillende bestaande regionale beleidsdocumenten nog eens dunnetjes over te doen. We willen vooral de samenhang vinden om te komen tot coherente investeringsprogrammering dat direct kan worden gerelateerd aan de beschikbare fondsen en dit vertalen naar gerichte acties met een duidelijke samenhangende uitvoeringsstrategie.

HOOFDSTUK 2.

Probleembeschrijving

Voor het realiseren van een integrale aanpak voor de verschillende programma's is het noodzakelijk dat er een breed gedragen visie is, vertaald in operationele doelstellingen. Het Research- en Innovatie Strategie voor Slimme Specialisatie (RIS3) voor Noord-Nederland 2021-2027 is hiervoor opgesteld⁵.

In RIS3 is een toekomstbeeld voor Noord-Nederland beschreven voor 2050. Niet 'groeien om het groeien' staat centraal, de focus is verbreed naar een brede welvaart met aandacht voor welzijn, gezondheid, inclusiviteit en maatschappelijke waardencreatie. Deze terechte verbreding van de focus wordt langs vier transitieopgaven uitgewerkt, namelijk:

- Van een lineaire naar een circulaire economie;
- Van fossiele naar hernieuwbare energie;
- Van zorg naar (positieve) gezondheid;
- Van analoog naar digitaal.

Om het langetermijntoekomstbeeld van het bevorderen van de brede welvaart te realiseren, is het nodig om dit in een kortere tijdshorizon te operationaliseren en expliciet aan te geven op welke wijze de investeringen in de transitie bijdragen aan het vergroten van de spreekwoordelijke burger in Loppersum. RIS3 wordt door de noordelijke provincies gebruikt als strategische onderlegger voor het Operationeel Programma EFRO 2021-2027 en we gaan ervan uit dat dit ook gebruikt wordt voor het operationaliseren van de programma's van het JTF. Hoewel we in het eerder aangehaalde Thematisch Programmaplan van het NPG de RIS3 niet tegenkomen als basis voor de gemaakte keuzes, kunnen we constateren dat een belangrijk deel van deze uitwerking aansluit bij de kaders van RIS3.

Bij het nemen van de kaders van RIS3 als uitgangspunt zijn nog wel een aantal kanttekeningen te plaatsen. Voor het realiseren van de transitieopgaven wordt vooral teruggegrepen op industriële speerpunten chemie, energie, agrofood, water en healthy aging. Een gedegen evaluatie van de successen en mislukkingen in deze sectoren ontbreekt echter. De in opdracht van SNN uitgevoerde studie Ontwikkelingspotenties in Noord-Nederland door Pierre-Alexandre Balland en

Ron Boschma naar de regionaal economische samenhang van sectoren beperkt zich tot de traditionele technologische en industriële speerpunten van Noord-Nederland en de vertaling naar de prioriteiten in de RIS3 is onduidelijk. In de inleiding van de RIS3 worden ook de maritieme industrie, toerisme & recreatie en de creatieve industrie genoemd als belangrijke sectoren, maar daar wordt in het vervolg van de RIS3 geen enkele aandacht aan besteed. Het is ook de vraag of een strategie gericht op sectoren van 'picking the winners' nog wel van deze tijd is of dat het beleid vooral gericht moet zijn op het versterken van het regionale innovatieve ecosysteem. Het versterken van het regionale innovatie ecosysteem in combinatie met de kennisinfrastructuur zoals die nu vorm wordt gegeven in de Universiteit van het Noorden staat centraal in een andere studie 'Higher Education for Smart Specialisation: The Case of the Northern Netherlands'⁶ (Technical report, juli 2020). Deze studie is uitgevoerd door EU, JRC in samenwerking met het SNN. Een ander zwak punt van de RIS3 is dat de wijze waarom de voorgestelde RIS3 strategie bijdraagt aan de brede welvaart nog nauwelijks is uitgewerkt.

Een terecht punt van de RIS3 is de grote nadruk die wordt gelegd op het belang van Human Capital. Belangrijk is dat ook de human capital agenda van de RIS3 in samenhang met de transitieopgaven vorm krijgt. Maar RIS3 ziet arbeidsmarktproblematiek te veel als alleen een mismatchprobleem. Dit is een grote onderschatting van het dreigende probleem van tekorten op de arbeidsmarkt, nationaal en regionaal.

5) https://www.snn.nl/sites/subsidie/files/2020-07/SNN_RIS3_2021_2027%20-%20def.pdf

6) EU, JRC Technical report, Higher Education for Smart Specialisation: The Case of the Northern Netherlands, juli 2020.

SCHAARSE ARBEID

Arbeid wordt in toenemende mate een beperkende factor voor het realiseren van de transitieopgaven. De beroepsbevolking neemt in snel tempo af en tegelijkertijd neemt het aantal 75-plussers in rap tempo toe, met daaraan gekoppeld een toenemende zorgvraag. Niet alleen in de zorg, ook in sectoren als ICT, (groene) chemie en energie dreigt het tekort aan arbeid een rem op de gewenste ontwikkelingen te zetten. Simpel gezegd, de productiefactor arbeid raakt uitgeput als er niet op andere manier dan de traditionele wijze naar de problematiek wordt gekeken.

Een waterstofinvesteringsagenda waarin gesproken wordt over 100.000 banen in de noordelijke waterstofeconomie is dan ook volstrekt onrealistisch als er ook nog mensen in het onderwijs en de gezondheidszorg moeten werken. Natuurlijk blijft het van groot belang om leven lang ontwikkelen te stimuleren en van-werk-naar-werk-trajecten voluit te ondersteunen, maar dit zal zonder andere aanvullende maatregelen onvoldoende zijn.

Wij adviseren dat er in samenhang met de RIS3 een **sociaaleconomische visie voor Noord-Nederland** wordt ontwikkeld. Hierin zal het uitgangspunt van brede welvaart leidend moeten zijn en in moeten gaan op de vraag hoe de gewenste transitie daaraan bijdragen. Cruciaal is daarbij dat aan de ene kant organisaties kunnen beschikken over voldoende juist geschoold personeel en dat aan de andere kant zoveel mogelijk mensen in staat worden gesteld hun talenten maximaal te benutten via deelname aan betaalde arbeid. Verder gaat het over fundamentele vragen en antwoorden over zaken als gecontroleerde internationale arbeidsmigratie, andere bekostigingsmethodieken van omscholing en het vergroten van de participatiegraad van vrouwen op de arbeidsmarkt door gerichte stimuleringsmaatregelen. Naast het verbeteren van het aanbod door scholing kunnen bedrijven door het aanpassen van de arbeidsorganisatie takenpakketten samenstellen (jobcarving) die passen bij de vaardigheden van mensen die nu buiten het arbeidsproces staan, omdat hun vaardigheden niet passen bij de nu bestaande banen en de daarbij behorende kwalificaties.

BREDE WELVAARTSGROEI IN ALLE REGIO'S

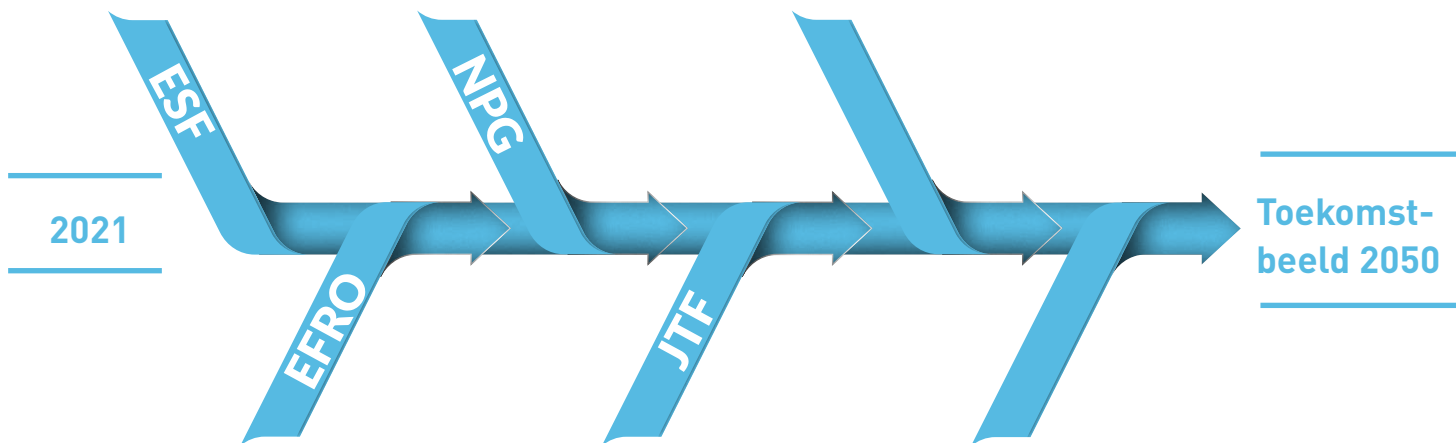
In november 2020 hebben de gezamenlijk regionale SER'en aan de nationale SER geadviseerd ten behoeve van hun op te stellen middellangetermijnadvies aan de regering⁷. Hierin wordt geadviseerd om in het middellangetermijnadvies het landelijk sociaaleconomische beleid anders in te kleuren, waarbij de karakteristieken van de regio worden benut om de kracht van die regio te versterken ondersteund met nationale beleidsmiddelen. Maatwerk op regionale schaal draagt bij aan het terugdringen van verschillen in brede welvaartsontwikkelingen. Dit advies is uitgewerkt langs drie lijnen, namelijk: 'structurele inzet op een duurzame economie', 'naar een wendbare en inclusieve arbeidsmarkt en samenleving' en 'extra aandacht voor kwaliteit van leven'.

Verder wordt in dit advies gesignaleerd dat op regionale schaal de probleemanalyse meestal wel breed wordt gedeeld en dat dit ook geldt voor wat er bereikt zou moeten worden, maar dat het vaak mis gaat bij de uitvoering. Er is onvoldoende commitment en onvoldoende gedeeld eigenaarschap (en regie) voor het gezamenlijk aanpakken van grote regionaal sociaaleconomische vraagstukken en opgaven. Dit kunnen we doorvertalen naar de noodzakelijke integrale programmering, die nodig is voor de opgaven waar Noord-Nederland voor staat.

Om in de uitvoering van de beleidsprogramma's en fondsen de integrale programmering van investeringen te bereiken, gaat het om de vraag of de verantwoordelijke partijen bereid zijn om de eigen inzet en verantwoordelijkheden feitelijk ondergeschikt te maken aan het grotere belang van de grote opgaven waar Noord-Nederland voor staat.

Als integrale inzet van programma's de basis wordt voor de realisatie van de genoemde transitie, is het een voorwaarde dat de programma's uitgaan van één visie, vertaald naar gelijklopende (operationele) doelstellingen. In onderstaande afbeelding is dit schematisch weergegeven. Naast de programma's die regionaal worden ingekleurd, zou het streven erop gericht moeten zijn om dit aan te vullen met andere middelen uit bijvoorbeeld het Groeifonds.

7) <https://www.sernoordnederland.nl/assets/Adviezen/124-mta/2020-11-19-advies-inzake-brede-welvaartsgroei-in-alle-regio-s-19-november-2020.pdf>



Eén gemeenschappelijke visie met ondersteunende fondsen

Kortom: de verschillende (beleids-)programma's zouden passend moeten worden gemaakt aan de te realiseren einddoelen als brede welvaart en een inclusieve arbeidsmarkt. **Tot zover klinkt het vrij logisch en oogt het simpel, de werkelijkheid is echter veel complexer.**

Ook in het verleden is bij vorige programma's de wens van integrale programmering nadrukkelijk geuit (zo werd al in de jaren 90 van de vorige eeuw gesproken

over 'zwaluwstaarten' van de programma's), maar in de praktijk bleek dat dit lastig was te realiseren. Dit had in hoge mate te maken met de verschillende afwegingscriteria die golden voor de verschillende programma's en dat de verantwoordelijkheid voor de besluitvorming over en de uitvoering van die programma's in verschillende handen lag. Ook voor de komende programmaperiode (2021-2027) is eenduidige aansturing en integrale inzet nog geen uitgemaakte zaak.

KEUZES NODIG

De vraag is dus hoe al het beschikbare geld goed afgestemd wordt ingezet voor de belangrijke transitieopgaven waar Noord-Nederland voor staat. Wat zijn de majeure investeringen die krachtig moeten worden ondersteund vanuit de verschillende fondsen? Hoe te komen tot integrale investeringsprogrammering met breed draagvlak, die de komende tien jaar het verschil maakt om Noord-Nederland een sterke brede welvaartsimpuls te geven? Dat vereist dat niet alleen wordt gekeken naar de bijdrage van investeringen aan de groei van het bruto regionaal product, maar ook aan de bijdrage aan de groei van de brede welvaart. Op basis van het gewicht van het gehanteerde criterium kan het oordeel over een investering in de arbeidsextensieve industrie wel eens heel anders uitvallen dan een investering in het toerisme waarin juist veel banen kunnen worden gecreëerd op MBO-niveau waar veel banen verdwijnen door automatisering en robotisering. Bovendien draagt investeren in toerisme bij aan het versterken van het woon- en leefklimaat, dat in toenemende mate een belangrijke vestigingsvoorwaarde wordt voor bedrijven.

HOOFDSTUK 3.

Focus en organisatie

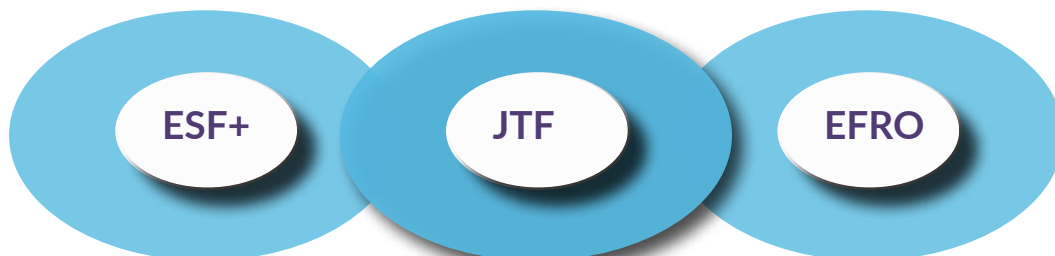
In een eerder advies over het NPG (december 2019) hebben we bij de provincie Groningen bepleit te focussen op een aantal speerpunten om te voorkomen dat de beschikbare middelen te versnipperd worden ingezet. Het NPG biedt de kans om majeure ontwikkelingen op het gebied van de transitieopgaven op gang te brengen⁸. In het Thematisch Programmaplan Groningen is hier op onderdelen iets van terug te vinden, maar het risico van een te versnipperde inzet van middelen is niet geheel weggelaten. Omdat voor het NPG een cofinancieringsverplichting geldt van één op één, kan de investeringsimpuls die uitgaat van het NPG worden verdubbeld. Dat vereist des te meer dat de verschillende programma's goed op elkaar aansluiten en elkaar versterken. Voor de nog te schrijven operationele programma's voor EFRO, JTF en ESF+ ligt voor deze fondsen nu feitelijk de bal voor open doel om tot integrale programmering te komen. Deze kans moet dus worden benut.

In onderstaand kader is geciteerd hoe het Samenwerkingsverband Noord-Nederland de samenhang ziet tussen de drie Europese fondsen in de komende programmaperiode.

Met RIS3 is voor de langetermijn focus aangebracht met de vier transitieopgaven. In het Operationeel Programma EFRO 2021-2027 (OP-EFRO) zal dit logischerwijs zijn vertaling krijgen. Het ligt voor de hand dat ook de uitwerking van het JTF zoveel mogelijk wordt aangesloten bij RIS3, omdat het JTF focust op het ondervangen van de negatieve gevolgen van de energietransitie. Overigens is nog niet duidelijk wat exact onder de term 'just transition' wordt verstaan, dus wat de uiteindelijke breedte wordt van de inzetbaarheid van dit fonds moet nog worden bepaald. Het ziet er naar uit dat de JTF gelden heel breed kunnen worden ingezet, zolang maar duidelijk kan worden gemaakt dat het leidt tot economische activiteiten die de negatieve gevolgen van de energietransitie kunnen verzachten. Dat kan door andere activiteiten gerelateerd aan de energiesector, maar ook in totaal andere sectoren als bijvoorbeeld toerisme. Dat vereist her-, om-, en bijscholing maar juist daarvoor is de helft van de beschikbare gelden van het JTF voor beschikbaar.

Wat betreft integrale programmering is het is een illusie om te denken dat de beschikbare (structuur)fondsen als EFRO, JTF, ESF, NPG etc. in één groot nieuw te vormen investeringsfonds kunnen worden ondergebracht.

Net zoals het ESF+ en het EFRO programma is ook JTF in onze ogen een programma waarin de kracht van de regio maar ook de eigenheid van een regio sterk in naar voren moet komen. De JTF verordening spreekt daarin ook haar voorkeur uit om deze kracht te benutten en op regionaal vlak het verschil te maken. In de JTF verordening wordt hierin sterk de verbinding gelegd met interventies zoals die in het ESF+ en EFRO worden uitgevoerd. Onderstaande tekening geeft aan hoe wij de onderlinge verhouding tussen de fondsen zien. Het JTF vervult een brugfunctie tussen ESF+ en EFRO.



Het JTF is in het leven geroepen om regio's te ondersteunen bij het maken van transitie. Specifiek gaat het bij het JTF om regio's met een afhankelijkheid van fossiele industrie. Deze industrie is niet houdbaar op de langetermijn. Een overgang naar een nieuwe economie en nieuwe verdienmodellen is noodzakelijk.

Bron: SNN

8) https://www.sernoordnederland.nl/assets/Adviezen/121_19NPG/Briefadvies-npg.pdf

Daarom wordt gezocht naar een mogelijkheid om wel tot een vorm van integrale programmering te komen. Het afstemmen van de nog vast te stellen operationele programma's maakt daarvan onderdeel uit.

De thans geformuleerde transitieopgaven uit RIS3 geven al een eerste focus, maar zijn over het geheel genomen zo breed dat een verdere aanscherping nodig is door middel van een aantal specifiek te definiëren geoperationaliseerde regionale opgaven voor het bevorderen van de brede welvaart. Opgaven, die in ieder geval over een aantal jaren gerealiseerd zouden moeten zijn, als eerste stap op weg naar de langetermijnambities 2050 van RIS3. Binnen de vier transitieopgave, zoals in RIS3 geformuleerd, zouden daarom een (beperkt) aantal specifieke majeure regionale opgaven moeten worden gedefinieerd, gericht op specifiek thema's die aansluiten bij de bestaande regionale economische structuur en kwalificaties op de arbeidsmarkt. Dit zullen de verantwoordelijke partijen verder moeten uitbouwen tot goed werkende 'ecosystemen' waarin de samenwerking tussen bedrijven en kennisinstellingen leiden tot belangrijke investeringsprojecten die vanuit de beschikbare middelen kunnen worden gefinancierd. Parallel hieraan moet dan ook de arbeidsmarkt worden meegenomen, zodat de beschikbaarheid van voldoende arbeid voor het welslagen van de investeringen beschikbaar komt en tegelijkertijd zoveel mogelijk mensen een betaalde baan kunnen krijgen.

Er zijn in de regio al goed werkende samenwerkingsverbanden. Deze kunnen een rol spelen bij de invulling van de uitvraag voor de investeringsprogramma's. Te denken valt bijvoorbeeld aan de New Energy Coalition of de organisatie rond Chemport Europe. Het is indachtig het

advies van de JRC van de EU om het zogenaamde 'entrepreneurial discoveryproces' sterk te bevorderen, waarin de noordelijke kenniscentra en het regionale mkb samenwerken om relevante innovaties te realiseren⁹.

Hoewel het belang van (werkende) ecosystemen indachtig het JRC-advies over entrepreneurial discoveryproces breed wordt onderkend, is het geen vanzelfsprekendheid dat dergelijke ecosystemen gaan ontstaan. Goede samenwerking tussen de kennisinstellingen en het regionale mkb is al veel langer een belangrijke kritische succesfactor om de innovatiekracht van de regio (lees mkb-bedrijven) te vergroten. En dit belang wordt alleen nog maar groter nu de beschikbaarheid van voldoende geschoold personeel in toenemende mate ook een kritische succesfactor wordt.

In bijlage 2 worden twee voorbeelden van ecosystemen (Chemport en Smart Industry) gegeven, ontleend aan het meerjarenplan NOM 2021-2024¹⁰. Naast het uitbouwen van deze al bestaande netwerken/ecosystemen rond Chemport en Smart Industry zou het ontwikkelen van nieuwe ecosystemen krachtig en breder moeten worden ondersteund. Blijkens de genoemde voorbeelden kan het dus wel ontwikkeld worden, maar in deze gevallen is duidelijk sprake van gemeenschappelijke belangen, er is 'eigenaarschap' georganiseerd en er zijn middelen om het geheel te faciliteren met denk- en werkkracht of met andere woorden het loopvermogen voor het ecosysteem is geregeld.

Het ontwikkelen van ecosystemen als middel om de innovatiekracht van de regio te vergroten vraagt om nieuwe verbindingen, die niet vanzelfsprekend tot stand komen.

ENTREPRENEURIAL DISCOVERYPROCES

The Northern Netherlands have a strong innovation ecosystem around a number of established sectors where there are robust relationships between HEIs (Higher Educational Institutions) and companies with innovative infrastructure. In the long-standing culture of collaboration of the regional innovation ecosystem, the introduction of the RIS3 has constituted an opportunity to a concerted effort to streamline innovation governance and to integrate activities to stimulate innovation. The key regional economic development issue remains the fact that it is a relatively sparse economic environment, which challenges the regional innovation governance. The Northern Netherlands have the potential to function as a knowledge economy more efficiently at the level of the North through a better integration of the provincial knowledge economies. The connectedness of SMEs into regional innovation networks can be improved building a natural "innovation escalator" by which individual connections with SMEs grow, become networks and evolves into key regional strengths. The region attracts a growing number of talented students, which can help build stronger connections between HEIs and regional innovators to strengthen firms' innovation capacity and help in their retention. Finally, HEIs occupy a strong position in the existing regional innovation ecosystem, as a site for experimentation and reflection, and it is key that they are encouraged to continue that work.

Uit: JRC Technical Report

9) EU, JRC Technical report, Higher Education for Smart Specialisation: The Case of the Northern Netherlands, juli 2020.

10) Groeien begint hier, meerjarenplan NOM (2021-2024), 5 november 2020

Op bestuurlijk niveau is er in Noord-Nederland al veel georganiseerd in allerlei overlegplatforms, maar dat leidt er niet of nauwelijks toe dat wetenschappers en ondernemers in Noord-Nederland elkaar kennen. Om die verbinding te organiseren is er meer nodig. Dat vraagt tijd, geld en organisatiekracht.

Voor het ontwikkelen van een ecosysteem kan geen blauwdruk worden gemaakt, het is in belangrijke mate afhankelijk van onderling vertrouwen tussen sleutelfiguren. Het gaat erom dat er een vliegwiel komt én een oliepersoontje om dat vliegwiel in gang te brengen en te houden.

Het vliegwiel zou een focusgroep rond een bepaald thema kunnen zijn, waarvoor een beperkt aantal sleutelpersonen wordt benaderd, die én een gezond eigen belang erbij hebben én vanuit een maatschappelijke verantwoordelijkheid een bijdrage willen leveren. Het oliepersoontje kan een organisatie zijn die met denk- en werkkracht de focusgroep bijeen brengt, ondersteunt, advisering organiseert etc. met als doel om langetermijndoelen/-opgaven terug te vertalen naar een kortetermijn-aanpak. Belangrijke vraag kan bijvoorbeeld zijn: wat moet er over vijf jaar gerealiseerd zijn (wat, wie, hoe?) als eerste stap op weg naar concrete realisatie. Actiegericht dus! Afhankelijk van het onderwerp zou het oliepersoontje de provincie, de NOM, SER Noord-Nederland of een andere organisatie kunnen zijn die voor het betreffende doel het meest daarvoor geëquipeerd is. Hierna gaan we in op de keuze voor een aantal investeringsprogramma's. Binnen deze programma's kan in een later stadium in overleg met relevante partijen een keus worden gemaakt voor specifieke focusgroepen en wie dit ondersteunt en faciliteert. Het streven is erop gericht dat de focusgroe-

pen, bij gebleken succes, zich doorontwikkelen tot zichzelf in stand houdende ecosystemen, waarin onderling vertrouwen een belangrijke drijvende kracht is.

In meerdere recente Noordelijke beleidsdocumenten zijn al (beginnende) keuzes gemaakt wat betreft kansrijke ontwikkelingen. Op grond van deze beleidsplannen stellen wij voor de volgende zeven thema's investeringsprogramma's uit te werken en dit met gecoördineerde inzet van het instrumentarium te faciliteren:

1. Energietechniek en -transitie;
2. Groene chemie;
3. Smart Industry;
4. Agrifood & Health;
5. Watertechniek;
6. Digitalisering;
7. Toerisme.

In relatie tot bovenstaande programma's merken we op dat daarin nog een nadere prioritering mogelijk is, zowel tussen de programma's als binnen de onderscheiden thema's.

Wat betreft het thema digitalisering moet worden opgemerkt dat dit zich niet beperkt de sector ICT, maar vooral een noodzakelijke en onvermijdelijke ontwikkeling door alle sectoren heen is. Digitalisering zou bijvoorbeeld in de ontwikkeling van zorg naar gezondheid (preventie) een bijdrage kunnen leveren om de druk op de zorg door toenemende tekorten aan het primaire zorgpersoneel te ontlasten, maar dit gesignaleerd hebbend ontstaat er gelijk een ander probleem, namelijk het nu al bestaande tekort aan hoger opgeleide ICT-ers wordt daardoor groter.

KEUZES ROND DE GROENE WATERSTOF AMBITIE

Een belangrijke ontwikkeling is met de ambitie voor groene waterstof al in gang gezet. De ontwikkeling van groene waterstof als energiedrager en grondstof vraagt echter om een nadere uitwerking. Dit is vooral een economisch vraagstuk van hoe voldoende volume te krijgen tegen een concurrerende prijs en veel minder een vraagstuk van hoe de (al lang bekende) techniek kan worden toegepast. Een cruciale randvoorwaarde is de beschikbaarheid van voldoende groene stroom om door middel van elektrolyse waterstof te produceren. Het aandeel hernieuwbare energie in Nederland in 2020 was 11,1 procent van het totale energieverbruik, waarbij biomassa is met 54 procent de grootste bron van hernieuwbare energie (CBS, 31 mei 2021). In EU-verband is vastgelegd dat hernieuwbare energie 14 procent van het Nederlands energieverbruik moest uitmaken in 2020. Die doelstelling wordt niet gehaald en daarbij is er ook twijfel of biomassa wel echt als hernieuwbare energie kan worden beschouwd. Om aan de doelstelling van 14% te voldoen heeft Nederland in juni 2020 een overeenkomst afgesloten met Denemarken om hernieuwbare energie te importeren. Dat betekent voor het realiseren van de ambitie 'hernieuwbare energie' er fors geïnvesteerd moet worden in 'wind op zee'. Het is maar de vraag of er dan nog groene stroom overblijft voor de productie van waterstof en als dat zo is moet een keuze gemaakt worden waar die groene waterstof dan het meest efficiënt kan worden ingezet. Deze vragen gaan nog vooraf aan besluiten over investeringen in voorzieningen voor grootschalige opslag en transport van groene waterstof (opslag in zoutcavernes?) of van CO2 als we toch mochten vinden dat de productie van blauwe waterstof uit aardgas met afvang en opslag van CO2 in het Noorden een politiek haalbaar alternatief is. Ook van stroom uit kernenergie kan waterstof worden gemaakt, maar voor dat alternatief lijkt het draagvlak nog kleiner.

HET IDEALE PLAATJE

Per investeringsprogramma wordt één (groot) integraal investeringsbudget gecreëerd, waaruit de relevante projecten en investeringen passend binnen het programma kunnen worden gefinancierd. Behalve de Europese middelen zou zo'n budget vanwege de vereiste cofinanciering ook met nationale/regionale middelen gevuld moeten worden (waaronder het NPG). Voor elk relevant project, vallend binnen het betreffende programma, hoeft dan niet telkens opnieuw bedacht te worden hoe de financiering vanuit verschillende potjes geregeld moet worden. Er kan dan worden volstaan met één aanvraag en één besluit. Daarmee wordt de wens tot integrale programmering uit het niveau van de totale programma's gehaald en behapbaarder gemaakt door de integrale programmering op het niveau van de regionale opgaven in te vullen.

Om dit feitelijk uitvoerbaar te maken is het nodig dat één van de verantwoordelijke partijen het mandaat krijgt namens de anderen om projectvoorstellen te beoordelen en te committeren óf dat vanuit de overheden een adviescommissie met mandaat wordt ingesteld. De feitelijke uitvoering zou dan bij het SNN kunnen worden belegd. In het volgende schema is het schematisch weergegeven.



Het thema 'Ontwikkelen toerisme' hebben wij toegevoegd, omdat dit een arbeidsintensieve sector is, waarin -zoals eerder gesignaleerd- juist veel banen kunnen worden gecreëerd op MBO-niveau, die door automatisering en robotisering in andere sectoren zullen verdwijnen. Daarnaast draagt het investeren in toerisme en recreatie bij aan het versterken van het goede woon- en leefklimaat.

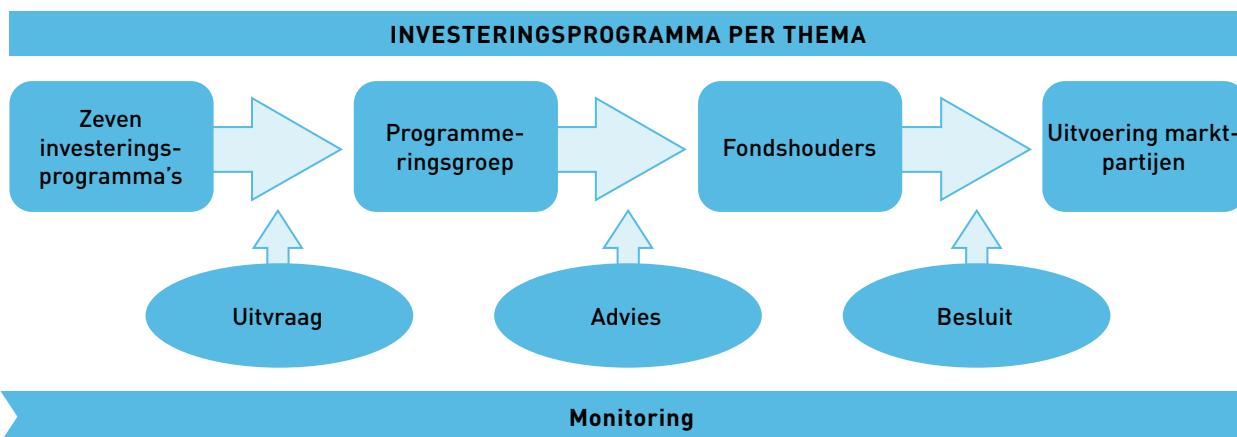
Omdat één integraal fonds niet realistisch is, zou het goed zijn als voor de zeven investeringsprogramma's afzonderlijke concrete plannen worden opgesteld,

waaraan door elk van de voor de plannen relevante fondsen van tevoren een passend aandeel wordt geleverd. In bovenstaand kader wordt dit verbeeld.

Van het bovenstaande ideale plaatje met één budget per programma is in dit adviestraject helaas gebleken dat dit nog een brug te ver is. Of de oorzaak daarvan nu ligt in de onderliggende verordeningen van de fondsen of de wens van sommige bestuursorganen om zelf de volledige verantwoordelijkheid te houden of een combinatie van beide is een vraag die we hier niet beantwoorden.

DE VOORGESTELDE ORGANISATIE

Er komt een adviescommissie of programmeringsgroep, die op basis van de bepaalde opgaven (de zeven voorgestelde investeringsprogramma's) en de daarbij behorende afwegingscriteria organiseert dat partijen worden uitgenodigd om met relevante investerings- en projectvoorstellen binnen de betreffende opgave te komen, die maximaal bijdragen aan de groei van de brede welvaart in het Noorden. De programmeringsgroep zorgt er vervolgens voor dat per aanvraag één eensluitend advies komt met betrekking tot het al dan niet toekennen van middelen uit de betreffende fondsen. Hoewel dit formeel geen bindend advies kan zijn, zou het goed zijn als de toekennende partijen dit wel als zodanig beschouwen, anders heeft deze werkwijze voor integrale programmering per investeringsprogramma niet veel zin en houden we een situatie van elk fonds voor zich.



Om desondanks toch per investeringsprogramma integraliteit in de beoordeling van projecten te realiseren, kan de budgetverantwoordelijkheid naar achteren worden geschoven. Er wordt dan geen investeringsbudget aan de voorkant gerealiseerd, maar wel een investeringsprogramma per thema dat als basis dient voor de uitvraag van projecten en beoordeling van die projecten. Er komt in dat geval geen formeel 'mandaatorgaan'. In het kader 'DE VOORGESTELDE ORGANISATIE' wordt het voorgestelde organisatiemodel inzichtelijk gemaakt.

Het organisatiemodel vraagt van elk van de bevoegde organen, rijk, provincies en gemeenten dat dit model wordt onderschreven en dat men hiernaar handelt. Dat vraagt om een overzichtelijk uitgewerkt convenant, waarin voor elk van de betreffende partijen is vastgelegd wat ieders verantwoordelijkheid is en welke inbreng men levert. Als basis van dit convenant is het gemeenschappelijk einddoel voor 2050 geformuleerd, die zijn geoperationaliseerd in de zes voorgestelde investeringsprogramma's.

Met dit organisatiemodel is het mogelijk om de integrale middelentoe wijzing aan mogelijke projecten te organiseren. Daarmee is nog niet geregeld dat binnen de investeringsprogramma's de goede projecten tot stand komen. In bovenstaand overzicht is dit samengevoegd in het onderdeel 'Uitvraag'.

Om het onderdeel Uitvraag goed te organiseren is het in de eerste plaats nodig dat de programmeringsgroep duidelijke kaders aangeeft wat betreft de kansen en mogelijkheden, gebaseerd op de langetermijndoelen van brede welvaart en een inclusieve arbeidsmarkt. Vervolgens moet de uitvraag bij samenwerkingsverbanden van relevante stakeholders (ecosystemen) worden belegd. Er zullen dwarsverbanden moeten worden gezocht tussen sectoren, waarbij bijvoorbeeld het probleem van tekorten gezamenlijk en integraal wordt opgepakt. Het tekort aan bijvoorbeeld ICT-personeel manifesteert zich niet alleen in de ICT-sector, maar geldt in een steeds digitalere wereld in alle sectoren. En het organiseren van werknar-werk-trajecten vraagt een veel flexibeler inzet van de diverse scholingsmiddelen dan nu vaak mogelijk is.

HOOFDSTUK 4.

Aanbevelingen

In de voorgaande hoofdstukken zijn we ingegaan op het belang van integrale investeringsprogrammering en de stappen die gezet zouden moeten worden om dat te bereiken. In dit hoofdstuk vertalen we dit naar aanbevelingen voor de verschillende bestuursorganen die verantwoordelijk zijn voor de verschillende structuurprogramma's (EFRO, JTF, ESF, NPG, eigen beleidsmiddelen etc.). Dit zijn het rijk (ministeries EZK en SZW), de noordelijke provincies en de gemeenten (met name centrumgemeenten en hun rol in de arbeidsmarktregio's). Partijen als NOM, onderwijs- en kennisinstellingen en het georganiseerde bedrijfsleven samen met de vakbeweging moeten in positie worden gebracht om binnen een aantal majeure regionale opgaven de planontwikkeling en uitvoering vorm te geven via reeds ontwikkelde of te ontwikkelen ecosystemen.

In het eerder aangehaalde advies van de regionale SER'en aan de nationale SER over brede welvaartsgroei in alle regio's hebben we benadrukt dat er regionaal maatwerk nodig is, waarbij de karakteristieken van de regio's worden benut om de kracht van de regio's te versterken, ondersteund door nationale beleidsmiddelen. Dit vraagt van de ministeries EZK en SZW de bereidheid om het einddoel van RIS3 (en de geoperationaliseerde doelen) bij hun besluiten leidend te laten zijn.

Vanuit de integrale benadering bepleiten wij sterk een noordelijke aanpak, maar als dat door verschillende bestuurlijke inzichten niet realiseerbaar is, kan ook op provinciale schaal de voorgestelde werkwijze worden gevolgd. Vooral in Groningen ligt dan een koppeling tussen JTF en NPG op themaniveau voor de hand, aangevuld met bijvoorbeeld middelen uit het Groeifonds en provinciale middelen.

De meer geconcretiseerde aanbevelingen worden in onderstaand schema weergegeven. Er worden tevens suggesties gedaan voor de eerstverantwoordelijke partijen om de aanbevelingen op te pakken en/of verder uit te werken.

Aanbeveling	Omschrijving	Wie
<p>Stel een sociaal-economische visie op voor Noord-Nederland.</p>	<p>In RIS3 wordt de toekomstige arbeidsmarktproblematiek van grote tekorten in allerlei sectoren ernstig onderschat. Hoewel het bestaande instrumentarium als leven lang ontwikkelen en van werk-naar-werk-trajecten verder ontwikkeld moeten worden, zijn met deze bestaande instrumenten die tekorten niet te ondervangen. Om de tekorten vóór te zijn is het nodig dat er een langetermijnvisie komt, die wordt vertaald naar nu nog niet gangbare maatregelen.</p> <p><pagina 6></p>	<p>SER Noord-Nederland i.s.m. Provincies, Arbeidsmarktregio's en sociale partners via SERNN</p>
<p>Laat RIS3 leidend zijn als gemeenschappelijk einddoel voor 2050.</p>	<p>Het is nodig dat er een gemeenschappelijk einddoel is. Met RIS3 is dat er, namelijk vergroten brede welvaart, maar het is ook nodig dat dit door alle beslissende partijen wordt vertaald naar de bereidheid om het eigen handelen en de eigen verantwoordelijkheid binnen de wettelijke begrenzing daaraan ondergeschikt te willen maken.</p> <p><pagina 8></p>	<p>Provincies, Werkgevers- en werknemersorganisaties, kennisinstellingen</p>
<p>Benut bestaande en te ontwikkelen ecosystemen via focusgroepen</p>	<p>De uitwerking in investeringsprojecten wordt belegd bij bestaande en te ontwikkelen samenwerkingsverbanden (ecosystemen). De ecosystemen kunnen via op te zetten focusgroepen ontwikkeld worden.</p> <p><pagina 9></p>	<p>Provincie, NOM SER NN e.a.</p>
<p>Benoem een beperkt aantal investeringsprogramma's en zet daar de middelen gecoördineerd op in¹¹.</p>	<p>Belangrijk is om bij de (inmiddels ontwikkelde) kracht van de regio aan te sluiten. Er zijn zeven belangrijke investeringsprogramma's die vanuit de verschillende fondsen ondersteund zouden moeten worden:</p> <ol style="list-style-type: none"> 1. Energietechniek en -transitie; 2. Groene chemie; 3. Smart Industry; 4. Agrifood & Health; 5. Waternettechniek; 6. Digitalisering; 7. Toerisme. <p>In relatie tot bovenstaande programma's merken we op dat daarin nog een nadere prioritering mogelijk is, zowel tussen de programma's als binnen de onderscheiden thema's.</p> <p><pagina 10></p>	<p>Bedrijven, kennisinstellingen e.a. gefaciliteerd door de provincies</p>

11) In bijlage 3 worden enkele voorbeelden gegeven van mogelijk uit te werken kansrijke opties in bedrijfstakken, sectoren en bedrijven.

Aanbeveling	Omschrijving	Wie
<p>Creëer een eenduidig organisatiemodel per investeringsprogramma</p>	<p>Om optimale gecoördineerde inzet van middelen te realiseren is het nodig bindende afspraken te maken over het beslismodel voor de toe te kennen middelen. Dit zou per programma moeten worden georganiseerd om regionaal maatwerk te kunnen bieden. Belangrijk is dat daarbij duidelijk wordt bepaald wie de uitvoerende partijen zijn, zowel qua opzet en ontwikkeling van projecten als de financiële administratie.</p> <p><pagina 11></p>	<p>Provincies en rijk</p>
<p>Decentraliseer JTF naar de regio</p>	<p>Het is nodig dat het JTF als één fonds wordt ingezet zonder onderscheid van de funding vanuit EFRO en ESF. Dit past bij integrale benadering van de regionale opgaven. Daarnaast is het voor de hand liggend dat de uitvoering van het JTF, evenals het EFRO wordt belegd bij het Samenwerkingsverband Noord-Nederland.</p>	<p>Ministeries EZK en SZW</p>
<p>Stel een bestuursconvenant op</p>	<p>Leg in een op te stellen bestuursakkoord de afspraken op basis van voorgaande aanbevelingen vast. Leg daarin tevens vast welke partijen/samenwerkingsverbanden worden betrokken in de ontwikkeling en uitvoering van de concrete initiatieven.</p> <p><pagina 12></p>	<p>Provincies en rijk</p>
<p>Versterk de positie van het mkb in de ecosystemen</p>	<p>Het mkb in Noord-Nederland kent wat innovatiekracht betreft vooral een volgend karakter. In de met de investeringsprogramma's samenhangende ecosystemen zou de positie van het mkb moeten worden versterkt door in samenwerking met MKB-Noord en de betreffende brancheorganisaties een aanvullend programma hiervoor op te zetten.</p> <p><pagina 9></p>	<p>MKB Noord en brancheorganisaties gefaciliteerd door de provincies</p>
<p>Continueer in gang gezette goede ontwikkelingen uit eerdere programma's</p>	<p>Zorg met de nieuwe fondsen voor continuïteit van eerder met EFRO-geld opgezette activiteiten zoals LOFAR in Drenthe, Carbohydrate Competence Center (CCC) in Groningen en WETSUS in Friesland.</p>	<p>Provincies</p>

Als bovenstaande aanbevelingen worden opgevolgd, is de basis gelegd voor integrale investeringsprogrammering in Noord-Nederland voor de komende jaren. Dit vraagt van alle betrokken partijen om boven de grenzen van de eigen

formele verantwoordelijkheden uit te stijgen, zodat het uiteindelijk te bereiken doel langs deze weg meer wordt dan de som der losse delen.

BIJLAGE 1.

Globale Verkenning Grote Fondsen voor Noord-Nederland

Aan financiële middelen ontbreekt het de komende jaren in Noord-Nederland en meer nog in Groningen niet. Voor een aantal programma's zijn de operationele kaders inmiddels duidelijk (zoals bij het NPG), maar voor het EFRO, JTF en het ESF+ moeten de operationele plannen voor de komende programmaperiode nog gemaakt en vastgesteld worden. Hoewel de regio's hierbij een belangrijke stem hebben, ligt de formele verantwoordelijkheid hiervoor bij het rijk (voor EFRO en JTF bij het ministerie van EZK en voor ESF+ bij SZW). Naar verwachting wordt het operationeel programma EFRO rond de zomer van 2021 ingediend bij de Europese Commissie en volgt het besluit daarover in januari 2022. Het plan voor het JTF wordt waarschijnlijk niet eerder dan september 2021 vastgesteld. Wat betreft ESF+ zijn de Arbeidsmarktregio's gevraagd om hiervoor regionale plannen te maken. Om de integraliteit van de programmering te bereiken ligt het zeer voor de hand dat de uitvoering van het JTF, evenals het EFRO, wordt gedecentraliseerd naar de provincies in noordelijke samenwerking. Omdat ca. 50% van de JTF gelden waarschijnlijk arbeidsmarkt gerelateerd moet worden ingezet, ligt afstemming met de Arbeidsmarktregio ook voor JTF zeer voor de hand.

In deze bijlage worden onderstaande fondsen toegelicht (naar stand december 2020):

REACT-EU

EFRO 2021-2027

RECOVERY AND RESILIENCE FACILITY (RRF)

INTERREG NEDERLAND DUITSLAND

SOCIAAL FONDS + (ESF+)

GROEIFONDS

JUST TRANSITION FUND (JTF)

NATIONAAL PROGRAMMA GRONINGEN (NPG)

EUROPEAN DIGITAL INNOVATION HUB

REACT-EU

Doel, aanleiding en omvang

REACT-EU maakt onderdeel uit van het crisis- en herstellepakket naar aanleiding van de COVID-19-pandemie. Het doel van het programma is om de directe en indirecte economische gevolgen van de COVID-19-pandemie aan te pakken en verschillen in het hersteltempo en -proces tussen lidstaten en tussen regio's te verkleinen. Het programma wordt gefinancierd vanuit NextGenerationEU, maar wordt qua regelgeving en uitvoering ondergebracht bij de huidige programma's (landsdelig) EFRO en ESF. De exacte budgetten worden in de loop van oktober 2020 duidelijk, verwacht wordt dat Noord-Nederland voor 2021 uit kan gaan van een EFRO-bedrag van € 46 miljoen. In 2022 komt een nieuwe (kleinere) jaartranche beschikbaar, de hoogte daarvan wordt in oktober 2021 bekend gemaakt.

Type projecten

De middelen mogen enkel besteed worden binnen de (nieuwe) thematische doelstelling in het OP EFRO "de bevordering van het crisisherstel in de context van de COVID-19-pandemie en de voorbereiding van een groen, digitaal en veerkrachtig herstel van de economie". Dit wordt de enige doelstelling van de nieuw te vormen prioriteit in het OP Noord. Inhoudelijke invulling moet worden onderbouwd op basis van behoeften en effect.

De EC verwacht dat Nederland zich zal concentreren op het tweede deel van de doelstelling: Voorbereiding van een groen, digitaal en veerkrachtig herstel van de economie. Dit onderdeel richt zich met name op investeringen ter bevordering van de transitie naar een digitale en groene economie, inclusief investeringssteun aan het mkb. Het type investeringen die hiermee samenhangen hebben de focus op een duurzaam (middel)langetermijneffect ("resilience"). Dit betekent dat REACT-EU in Nederland in beginsel niet kan worden ingezet voor steun voor investeringen in producten en diensten voor gezondheidsdiensten en steun in de vorm van bedrijfskapitaal aan het mkb te verlenen (kortetermijn reliëf).

Een belangrijke beperkende factor is het feit dat de uitvoeringsperiode voor projecten met REACT-EU-subsidie beduidend korter is dan gangbaar binnen EFRO-programma's. Normaal wordt gerekend met een realisatie (verantwoording) van de subsidie uiterlijk drie jaar na de programmering ervan. De uitvoeringstermijn loopt daarom tot drie jaar langer door dan de officiële programmeringsperiode. Voor REACT-EU blijft de uiterste datum van verantwoording staan op 31 december 2023, voor zowel de financiële middelen die in 2021 beschikbaar komen als de financiële middelen die in 2022 beschikbaar komen.

REACT-EU biedt t.o.v. het huidige OP Noord ruimte voor hogere subsidiepercentages per project (is nu 40% op prioriteitsniveau). Hierbij dient te worden vermeld dat staatssteunregels beperkend kunnen werken op de hoogte van het subsidiepercentage. REACT-EU verplicht geen publieke cofinanciering, deze wordt ook niet voorzien.

Wie kunnen aanvragen

MKB

Onderwijs- en kennisinstellingen

Samenwerkingen tussen het bedrijfsleven en onderwijs- en kennisinstellingen

EFRO 2021-2027

Doel, aanleiding en omvang

In het kader van het cohesiebeleid van de Europese Unie worden er in Nederland landsdelige programma's uitgevoerd gericht op innovatiebevordering en gefinancierd van het Europees Fonds voor Regionale Ontwikkeling (EFRO). Ook in Noord-Nederland is dat het geval. Voor de nieuwe Europese programmaperiode, 2021-2027, werkt Noord-Nederland aan een nieuw EFRO-programma.

Omvang: voor de nieuwe programmaperiode nog onduidelijk en afhankelijk van onderhandelingen, voor de lopende programmaperiode heeft NNL € 200 miljoen ontvangen.

Type projecten

EFRO-middelen in NNL worden in de nieuwe EFRO periode ingezet langs drie lijnen:

1. Benutten van kansen die voortkomen uit de vier genoemde transities: het ondersteunen van MKB en consortia met MKB, bedrijven en kennisinstellingen in het uitvoeren van ontwikkelingsprojecten die direct inspelen op het benutten van kansen en valoriseren van kennis. Deze innovatieprojecten met producten, diensten en organisatorische innovatie zijn verbonden aan een specifieke kans die voor NNL is geïdentificeerd en mede door middel van het project verder wordt opgewerkt naar innovaties met maatschappelijke en economische impact. Het project kan als het ware gezien worden als een ontbrekende schakel in de opwerking van de geïdentificeerde kans. Onderzoeksresultaten op thema's binnen de vier transities kunnen worden vertaald naar valorisatieprojecten. Het instrumentarium binnen deze lijn kan variëren van kleinschalige regelingen voor individuele bedrijven (met beperkte voorwaarden, denk bijvoorbeeld aan vouchers) tot calls/tenders voor grotere projecten en consortia met meer voorwaarden, die tegelijkertijd vaak bijdragen aan het ecosysteem.
2. Systematisch en geïntegreerd sturen op versterking van het innovatie-ecosysteem. Kern hiervan is het verbeteren van verbindingen (bijv. tussen de innovatieprojecten en netwerken, kennisinstellingen en ondernemingen) binnen en met kennis en netwerken van buiten de regio. Acties op dit vlak vormen een geïntegreerd geheel met acties op gericht op de randvoorwaarden. Er wordt hiervoor ingezet op:
 - Initiatieven met ecosysteemverbetering als hoofddoel.
 - Ecosysteemontwikkeling als onderdeel van innovatieprojecten ('kansen benutten') rond specifieke thema's. Hierbij is oog is voor de verschillende karakteristieken van het innovatie-ecosysteem rond de thema's.
 - C-EDP als proces van experimentatie, vertaald naar initiatieven en projecten.

Voorbeelden van acties die uitgevoerd kunnen worden zijn:

- pilots rond specifieke kansen ('discoveries'), waarbij een gezamenlijke structuur wordt gecreëerd om een 'lead' op te werken tot een samenhangende activiteit;
 - doorontwikkelen van de matrixtafel tot een platform van waaruit pilots worden ondersteund, partijen die aan vergelijkbare 'leads' werken aan elkaar te koppelen en te verbinden met andere platformen en netwerken;
 - faciliteren van het C-EDP en van hieruit (missie-georiënteerd) kansen te verkennen en te vertalen naar initiatieven en projecten.
3. Realiseren van de essentiële met elkaar samenhangende randvoorwaarden, op het gebied van innovatief ondernemerschap (inclusief start-ups en scale-ups), interregionale samenwerking en digitalisering. De focus van deze lijn is het innovatiever maken van ondernemingen zelf. Op elk van de genoemde terreinen ziet NNL een rol voor het EFRO, nadrukkelijk in onderlinge samenhang en met verbanden met de andere pijlers. Het pad naar een innovatiever MKB loopt via 'human capital', 'digitalisering' en 'grensoverschrijdende samenwerking' en het pad maakt onderdeel uit van het innovatie-ecosysteem. Versterken van human capital wordt opgepakt in samenhang met SD1.iv.

Wie kunnen aanvragen

Q4 partijen

RECOVERY AND RESILIENCE FACILITY (RRF)

Doel aanleiding en omvang

Om de EU te helpen sterker en veerkrachtiger uit de crisis te komen is het RRF in het leven geroepen. De totale omvang hiervoor is € 672,5 miljard euro aan publieke leningen (€360 miljard) en subsidies (€ 312,5 miljard) 1e voor periode tot 31-12-2022 (voor NL 4 mld).

2e voor periode tussen 1-1-2023 en 31-12-2024 (voor NL voorlopig geschat 2,1 mld). Dit is wel afhankelijk van de mate van herstel t.o.v. de andere lidstaten en is dus nog onder stevig voorbehoud. Uitgaven mogelijk tot medio 2026.

Type projecten

De lidstaat stelt plan op gericht op groene en digitale transitie en de landen specifieke aanbevelingen van 2019 en 2020. Deze laatste stellen voor Nederland het investeringsgerichte economische beleid meer te focussen op onderzoek en ontwikkeling, hernieuwbare energie, energie-efficiëntie en strategieën ter vermindering broeikasgassen en het aanpakken van knelpunten in het vervoer (2019) alsmede de doeltreffende aanpak van de pandemie en het economisch herstel o.a. door vervroegen publieke investeringsprojecten toegespitst op groene en digitale transitie (m.n. digitale vaardigheden, duurzame infra, schone energie en missie gedreven onderzoek en innovatie) (2020). Het RRF kan worden ingezet op de beleidsterreinen:

- Economische, sociale en territoriale cohesie (regulier is dit EFRO en ESF+)
- Groene en digitale transitie
- Gezondheidszorg
- Concurrentievermogen
- Veerbaarheid
- Productiviteit
- Onderwijs en vaardigheden
- Onderzoek en Ontwikkeling
- Slimme, duurzame en inclusieve groei
- Banen en investeringen
- Stabiliteit van het financiële systeem

De plannen moeten in eerste instantie een nationale focus hebben, maar de Commissie moedigt de lidstaten aan hervormingen en investeringen op te nemen die bijdragen aan de ontwikkeling van zeven paneuropese Flagships, te weten:

- **Power up:** Inzetten op duurzame, schone technologieën en het versnellen van het gebruik van hernieuwbare energie
- **Renovate:** De verbetering van de energie-efficiëntie van openbare en particuliere gebouwen
- **Recharge and refuel:** Het bevorderen van toekomstbestendige schone technologieën om het gebruik van duurzaam, toegankelijk en slim vervoer, oplaad- en tankstations en de uitbreiding van het openbaar vervoer te versnellen.
- **Connect:** De snelle uitrol van snelle breedbanddiensten naar alle regio's en huishoudens, inclusief glasvezel- en 5G-netwerken.
- **Modernise:** De digitalisering van het openbaar bestuur en de diensten, met inbegrip van de justitiële en gezondheidszorgstelsels.
- **Scale-up:** De toename van de Europese industriële data cloud capaciteiten en de ontwikkeling van de krachtigste, meest geavanceerde en duurzame processoren.
- **Reskill and upskill:** De aanpassing van de onderwijssystemen ter ondersteuning van digitale vaardigheden en onderwijs- en beroepsopleidingen voor alle leeftijden.

Doel aanleiding en omvang

Voorwaarden:

- Geen cofinanciering
- Aangeven hoe groeipotentieel, banengroei en weerbaarheid wordt vergroot, impact crisis wordt opgevangen
- Bijdrage aan groene en digitale transitie
- Earmarking 37% klimaat + aanbevolen min 20% digitaal
- Publieksinvesteringen aan te vullen met private investeringen voor een groter resultaat
- Mijlpalen, doelen en tijdpad implementatie
- Betaling na behalen mijlpalen en doelen
- Voorziene investeringsprojecten en periode
- Schatting totale kosten+ onderbouwing impact economie en werkgelegenheid

Maximum toe te kennen bedragen per lidstaat worden berekend op basis van verschillende factoren (inwonertal, BPP per capita, gemiddelde werkloosheidspercentage van de afgelopen 5 jaar) Investerings kunnen directe investeringen met publiek geld betreffen maar ook meer indirect zijn zoals steunmaatregelen voor de renovatie van gebouwen of maatregelen om bedrijven te digitaliseren etc etc). Hiervoor kan gebruik worden gemaakt van financiële instrumenten, steunmaatregelen, subsidies en andere faciliteiten.

Wie kan de aanvraag doen

Ontwerpherstel- en veerkrachtplannen moeten door de lidstaat ingediend worden in overeenstemming met hun verslagen over het Europees semester. Deadline voor deze plannen is 30 april 2021, maar lidstaten worden aangeemoedigd al half oktober 2020 de eerste concepten te delen.

Elke lidstaat stelt een nationaal herstel en weerbaarheidsplan op dat de hervormingen en investeringsagenda voor de jaren 2021-2024 uiteenzet. Het dient te gaan om een coherent pakket van maatregelen voor de implementatie van hervormingen en publieke investeringsprojecten. De plannen moeten in lijn zijn met de landenspecifieke aanbevelingen van het Europees Semester (van 2019 en 2020) met name die voor groene en digitale transitie, de nationale hervormingsplannen binnen het Europees Semester, het Integrale Nationale Energie en Klimaatplan, de transitieplannen van het JTF en in samenwerking met de Operationele Programma's van EFRO en ESF+. RRF steun is aanvullend op steun uit andere Europese programma's zoals EFRO, ESF+, REACT-EU en JTF. Projecten kunnen steun uit meerdere programma's ontvangen maar niet voor dezelfde kosten

INTERREG NEDERLAND DUITSLAND

Doel, aanleiding en omvang

Ter ondersteuning van deze grensoverschrijdende samenwerking heeft de Europese Unie het subsidieprogramma INTERREG in het leven geroepen. Met INTERREG worden samenwerkingsprojecten langs de Europese grenzen financieel ondersteund. Noord-Nederland kan in de nieuwe EU programmaperiode gebruik maken van het Interreg programma Nederland-Duitsland.

Budget € 440 mln.
(€ 222 mln. EFRO)

Type projecten

Kenmerken:

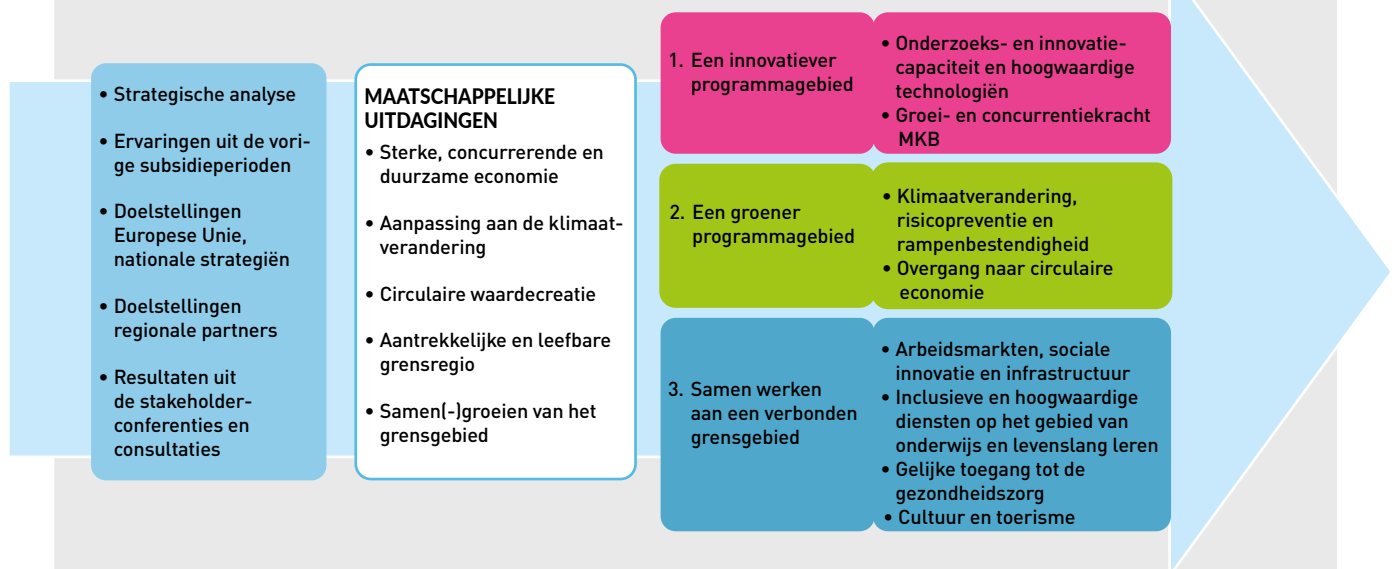
Gericht op concrete resultaten

Daadwerkelijke grensoverschrijdende samenwerking

Voorlopige Inhoudelijke focus (nog niet vastgesteld):

- Van strategische Initiatieven naar maatschappelijke uitdagingen op basis van het
- missiegedreven innovatiebeleid
 - Inhoudelijke speerpuntsectoren: HTSM/Chemie, AgroFood, Energie, Health & Care
 - Vijf maatschappelijke uitdagingen voor alle prioriteiten gezamenlijk:
- Sterke, concurrerende en duurzame economie (HTSM, Health & Care, Energie en
- AgroFood)
- Aanpassing aan klimaatverandering (Duurzame energie, HTSM, waterbeheer,
- mobiliteit)
- Circulaire waardecreatie (HTSM, Energie, AgroFood)
- Aantrekkelijke en leefbare grensregio (Integratie, Veiligheid, Bereikbaarheid en Infrastructuur, toerisme en cultuur)
- Samen(-)groeien van het grensgebied (veiligheid, maatschappelijke en culturele integratie, health & care, arbeidsmarkt en onderwijs)

Subsidiepercentage MKB (EU+cofinanciering): normaal gesproken 50%



Wie kunnen aanvragen

1 Lead Partner met partners uit beide landen
Deelname MKB als partner

SOCIAAL FONDS + (ESF+)

Doel, aanleiding en omvang

Het Europees Sociaal Fonds 2021 – 2027 heeft als doel arbeidsmarktactivering en duurzame inzetbaarheid van mensen met een kwetsbare positie ten opzichte van de arbeidsmarkt, onder wie asielzoekers met een verblijfstatus. De omvang is €414 Miljoen voor lidstaat Nederland.

Type projecten

ESF+ focust zich op het ondersteunen van mensen met een kwetsbare arbeidsmarktpositie. De Nederlandse positie is om het ESF+ te focussen op investeringen op het gebied van menselijk kapitaal en integratie van asielgerechtigde migranten. Het gaat dus om investeringen in het vergroten van mogelijkheden tot arbeidsinpassing van personen met een grote afstand tot de arbeidsmarkt → het stimuleren van een goed opgeleide duurzame inzetbare beroepsbevolking. Voorbeelden van de doelgroep(mensen met een kwetsbare arbeidsmarktpositie):

- Asielzoekers met een verblijfsstatus
- Niet westerse allochtonen
- Mensen met een arbeidsbeperking
- Kwetsbare jongeren/leerlingen VSO-PrO
- Werkzoekende ouderen
- Langdurig werklozen
- Laaggeletterden

Voorheen richtte het ESF zich op het werkfit maken en het matchen aan een baan van werkzoekenden in de doelgroep en het scholen, begeleiden en coachen van werkenden uit de doelgroep. Het kan dus gaan om mensen duurzaam het werk te krijgen en te houden. Denk hierbij aan loonkostensubsidie, trajectbegeleiding, scholing en training, stagebegeleiding, ontwikkelen van beroepscompetenties. Waar mogelijk wordt een koppeling gemaakt met tekortsectoren of met sectoren die gezien de recente beleidsprioriteiten - zoals bijvoorbeeld de energietransitie - in ontwikkeling zijn.

Het bedrag wordt verdeeld over 7 jaar en over 35 arbeidsmarktregio's.

Wie kunnen aanvragen

De inzet is om tot één gezamenlijke projectaanvraag te komen per arbeidsmarktregio. Dit kan ook een aanpak van centrum gemeenten en sociale partners los van elkaar worden. Allemaal nog onzeker.

GROEIFONDS

Doel, aanleiding en omvang

Groefonds
Investerings die bijdragen aan economische groei
€20 miljard over de komende 5 jaar

Type projecten

Projecten op het gebied van: kennisontwikkeling, onderzoek en ontwikkeling, innovatie en infrastructuur. De projecten worden beoordeeld op het effect op groei van het BBP en de maatschappelijke voor- en nadelen (bijvoorbeeld het klimaat)

2e ronde van investeringen start in het voorjaar van 2021

Voor Noord-Nederland zijn al: Universiteit van het Noorden en Lelylijn benoemd.

Projecten moeten een minimale omvang van € 30 miljoen hebben

Het moet een aanvulling zijn op private investeringen

Geen structurele bijdrage

Wie kunnen aanvragen

Variërend: Ondernemers, (MKB-) bedrijven, kennisinstellingen, decentrale overheden (in samenspraak met veldpartijen)

JUST TRANSITION FUND (JTF)

Doel, aanleiding en omvang

Doel: om klimaatneutraliteit te halen in 2050 richt het JTF zich op het weghalen van economische, milieutechnische en sociale kosten om klimaat neutraliteit te behalen. Het fonds richt zich met name op gebieden die een negatieve effecten zullen ervaren naar aanleiding van deze transitie. Het fonds is bedoeld om regio's te ondersteunen die:

- Een groot deel van de uitstoot van broeikasgassen voor hun rekening nemen én
- Door hun grote afhankelijkheid van fossiele grondstoffen sociaal-economisch zwaar getroffen worden door de energietransitie

Er komt € 567 miljoen naar Nederland, waarbij uitgegaan wordt van 60% cofinanciering. De Europese Commissie heeft in Annex D de aanbeveling gedaan om de middelen geclusterd in te zetten, waarbij zij Groningen benoemd heeft als focusgebied. Daarnaast zijn een aantal andere gebieden benoemd. De Lidstaat Nederland bepaalt uiteindelijk welke gebieden definitief worden aangewezen als JTF regio. De verordening is nog niet bekend, er wordt al wel gewerkt aan een Noordelijk bod.

Type projecten

In Groningen (Annex D) moeten investeringen gericht zijn op:

- Onderzoek en innovatie activiteiten op het gebied van duurzame energieproductie en de shift van fossiel naar duurzame energie in de (chemische)industrie
- Gebruik van technologie en infrastructuur voor betaalbare en schone energie, CO2 emissie reductie, energie efficiëntie
- Bij- en omscholen van arbeidskrachten

In de eerste concept houtskoolschets voor de Noordelijke inbreng voor het Just Transition Plan worden de volgende interventies beschreven:

- We verduurzamen industriële processen om de afhankelijkheid van fossiele grondstoffen én de uitstoot van broeikasgassen te verminderen.
- We ontwikkelen nieuwe markten voor hernieuwbare grondstoffen en producten om de transitie voldoende schaal te geven en economisch haalbaar te maken.
- We leiden de beroepsbevolking op voor een carrière om een bijdrage te leveren aan de transitie of begeleiden arbeidskrachten naar betrekkingen in andere sectoren.
- We ontwikkelen technologie en kennis om de transitie uit te kunnen voeren en economische spinoff te genereren

Het JTF kan worden ingezet voor Noordelijke plannen, maar het effect van de inzet van de middelen zal primair moeten landen in de aangewezen JTF regio.

Wie kunnen aanvragen

De lidstaat vraagt uiteindelijk aan door het indienen van het Just Transition Plan

NATIONAAL PROGRAMMA GRONINGEN (NPG)

Doel, aanleiding en omvang

Het NPG is bedoeld als compensatie voor de overlast in de regio als gevolg van aardbevingen. Daarnaast moet het vooral perspectief gaan bieden aan de inwoners en het gebied. Het overkoepelende doel van het programma is daarbij het verbeteren van de brede welvaart van de regio en het werken aan een duurzaam toekomstperspectief voor de inwoners en de regio.

Verschillende potjes die potentie bieden:

- Het speciale programma Toukomst (€ 100 miljoen), deze is echter al bijna helemaal vergeven.
- Lokale programma's waar in totaal €245,3 miljoen gereserveerd is voor gemeenten. De verdeling per gemeente en het deel wat hiervan al is vergeven staat in de onderstaande tabel. Verwacht wordt dat dit rond 2023/2024 opnieuw ter beschikking wordt gesteld.

Tabel 2: Overzicht middelen lokale en provinciale programma's (bedragen in miljoenen euro's)

	Gereserveerde middelen (X 1 MILJOEN EURO)	Middelen toegekend aan projecten per programma (incl. btw) (X 1 MILJOEN EURO)	Aantal projecten	Uitgaven 2018 en 2019 per programma (X 1 MILJOEN EURO)
Totaal thematisch programma	193,9	37,1	39	16,8
Appingedam	} 87,4	17,1	4	0,1
Delfzijl		12,6	6	0,8
Loppersum		14,1	26	2,2
Het Hogeland		16,3	10	1,0
Groningen	42,1	17,0	7	1,2
Midden-Groningen	55,1	12,9	12	0,5
Oldambt	22,3	0,6	3	0,0
Totaal lokale programma's	245,3	90,6	62	5,8
TOTAAL	439,2	127,7	100	22,5

Type projecten

In lokale programma's moet expliciet aandacht worden besteed aan de ambities van het NPG. De doelredeneringen moeten terugkomen in de lokale programma's en de daarin omschreven projecten.

De ambities en de daar onderliggende sub indicatoren waaraan projecten moeten voldoen:

- Economie: Uitgangspunt is dat investeringen in kansrijke sectoren, innovatie, internationalisering en vestiging zorgen voor toename van de toegevoegde waarde.
- Werken en leren: inspanningen gericht op het activeren van uitkeringsontvangers, investeringen in opleidingen die passen bij gevraagde niveaus op de arbeidsmarkt
- Leefbaarheid: projecten gericht op ruimtelijke kwaliteit, gezondheid, geluk en welbevinden van de Groningers.
- Natuur en klimaat: projecten moeten uiteindelijk voor meer biodiversiteit zorgen. Omdat projecten vaak niet specifiek hierop gericht zijn worden de projecten getoetst op de samenhang tussen fijnstof, cumulatieve CO2 (equivalenten)emissies, hittestress en wateroverlast. Deze sub indicatoren zullen namelijk op de langetermijn een effect hebben op de biodiversiteit.

Doel, aanleiding en omvang

Randvoorwaarden waar programma's en projecten aan moeten voldoen:

- Inwonersparticipatie: In gemeenten in het aardbevingsgebied moeten de inwoners een aantoonbare rol spelen bij het opstellen van lokale programma's in hun eigen gemeente.
- Integraliteit: programma's moeten bijdragen aan de doelen van alle thema's en zich vooral niet richten op 1 thema ten koste van een ander.
- Proportionaliteit: projecten moeten een grote impact hebben en maximaal gebruik maken van de hefboomfunctie om ook additionele investeringen aan te trekken.
- Samenhang: synergie tussen alle programma's is belangrijk. Afstemming en uitwisseling tussen onderdelen is een eis.
- Toekomstbestendigheid: projecten moeten naast een korte termijn ook toekomstbestendig zijn. Indieners moeten laten zien hoe een programma of project bijdraagt aan het toekomstperspectief van de inwoners.
- Cofinanciering: op lokale projecten is cofinanciering geen harde eis. Hier moet echter wel worden laten zien welke partijen een bijdrage leveren om het hefboomeffect maximaal te laten zijn.

Wie kunnen aanvragen

Het NPG is gericht op overheidsinstellingen. Voor de lokale programma's betekent dit dat gemeenten verantwoordelijk zijn voor het opstellen van programma's of projecten. Gezien de doelen die bereikt moeten worden is het wel mogelijk dat gemeenten programma's en/ of projecten opstellen gezamenlijk met andere partijen zoals de lokale bedrijven en kennisinstellingen.

EUROPEAN DIGITAL INNOVATION HUB

Doel, aanleiding en omvang

Met het opzetten van een netwerk van EDHI's wil de Europese Commissie (EC) naar brede regionale ondersteuning voor het versnellen van digitalisering. Een EDIH is hét regionale aanspreekpunt voor vragen en uitdagingen rondom digitalisering. Een EDIH ondersteunt bedrijven in hun digitale transformatie en doet dit zonder winst oogmerk. Deze ondersteuning kan bestaan uit onder andere het bieden van testruimte, initiëren van netwerkactiviteiten, trainen en opleiden van (potentiële) medewerkers, ondersteunen bij digitale transformatie en toegang tot financiering mogelijk maken.

Type projecten

Een EDIH is een regionale organisatie die:

1. de digitalisering van de regionale industrie aanjaagt en faciliteert
2. nieuwe kansen voor interregionale pan-Europese samenwerkingen zoekt en realiseert, die tot nieuwe business proposities kunnen leiden

In Noord Nederland trekt het SIH NNL consortium (quadruple helix) de EDIH aanvraag, die als vertrekpunt de SIH plannen neemt richting het regionale MKB. Tbv de ` EDIH aanvraag wordt het SIH consortium inmiddels uitgebreid met een aantal relevante stakeholders.

Uitgangspunten EDIH Noord:

1. het koppelen van de digitalisering aan de RIS transitie: digitalisering transitie voor de industrie- (breed genomen), health- en energiesector
2. het refereren naar de digitalisering transitie als een integrale transitie (dus niet alleen technologisch)
3. het standpunt dat een digital economy ook per definitie een green economy moet zijn

Status

In juli 2020 is een LOI getekend en momenteel wordt er gewerkt aan een uitgebreid voorstel.

Funding werkt als volgt: 7 jaar, 50% EU, 50% regionale fondsen (matchen met EFRO mag, al is dit procedureel nog niet geregeld). Deadline EU aanvraag is Q1 2021.

Wie kunnen aanvragen

Regionale consortia en andere samenwerkingsverbanden die het brede palet aan digitaliseringsdiensten kunnen aanbieden. In Noord Nederland wordt dit ingevuld door het consortium achter de Smart Industry Hub NNL.

BIJLAGE 2.

Voorbeelden ecosystemen

Chemport Europe is het ecosysteem waarin ondernemingen, samen met kennisinstellingen en overheden bezig zijn om de chemische industrie te transformeren. De ambitie is groene groei! De langetermijndoelstelling is om gezamenlijk te zorgen dat bedrijven:

1. *maximaal (kosten)effectief en internationaal concurrerend te zijn. Hiermee zorgen we ervoor dat de chemie behouden blijft voor Noord-Nederland*
2. *in 2050 volledig circulair en CO2 neutraal produceren. Hiermee zorgen we voor de benodigde bedrijfscontinuïteit en 'licence to operate'. Zon, wind, groene grondstoffen, ketensamenwerking en circulaire business modellen zijn onderdeel van de oplossing. Hiermee zijn we een aantrekkelijke vestigingslocatie. Noord Nederland is al eeuwenlang sterk in landbouw en decennia in chemie. Deze twee werelden worden steeds meer met elkaar verbonden*
3. *het komende decennium voldoende medewerkers met de juiste opleiding en competenties hebben én kunnen aantrekken. Deze banen in de procesindustrie zorgen voor een duidelijke regionale economische bijdrage. Medewerkers moeten hiervoor ervaren dat zij een positieve bijdrage leveren aan de maatschappelijke opdrachten waarvoor de industrie staat*
4. *innovaties realiseren. Hiermee zorgen we voor het in stand houden van de concurrentiekracht van bedrijven. Bedrijven zijn onderdeel van een open-innovatie ecosysteem voor circulaire conversie van 'nonvirgin' grondstoffen en biogene (rest)stromen en geavanceerde fabricage- en verwerking. Zowel in Groningen als in Emmen en rondom het National Testcentrum Circulaire Polymeren in Heerenveen worden nieuwe technologieën ontwikkeld en ingezet om te komen tot een veel groter percentage hergebruik van kunststoffen dan nu het geval is.*

Bron: NOM

In de afgelopen jaren is door smart industry-projecten bij Fokker en Philips, en vervolgens door het programma Region of Smart Factories en het opzetten van Technologies Emmen een netwerk van bedrijven, kennisinstellingen en koepelorganisaties ontstaan dat zich vol op het slimmer maken van de industrie in Noord-Nederland heeft gericht. Dit wordt de komende jaren versterkt door ervoor te zorgen dat:

1. de Smart Industry Hub, de European Digital Innovation Hub en de Artificial Intelligence hub een belangrijk deel van de (mkb-) ondernemingen in Noord Nederland een stap maakt op weg naar slimmer en duurzamer produceren
2. in Noord Nederland een robuust ecosysteem (kennisinstellingen, technologieleveranciers) ontwikkeld is, waarin de benodigde kennis is verankerd om het brede mkb stappen te laten zetten in digitalisering. Er is een cultuur van continue verbetering opgezet die leidt tot een versterking van de concurrentiepositie van bedrijven in Noord-Nederland
3. Industry 5.0 is opgezet, waarin het ook gaat over het ontwikkelen van circulaire bedrijfsprocessen. Industry 5.0 staat voor de combinatie van Smart Industry (slim produceren), circulariteit en groene chemie en is dé weg naar een duurzaam verdienmodel en een inclusieve arbeidsmarkt. Noord Nederland heeft een unieke uitgangspositie om een van de koplopers te worden
4. productie geregionaliseerd wordt. Producten voor de Europese markt worden in Europa gemaakt. Smart Industry zorgt voor een verlaging van de kostprijs van producten waardoor produceren in de regio weer attractief wordt.

Tot 2030 leiden deze programma's tot een investering van 75 tot 100 miljoen in onderzoek, innovatie en direct in ondernemingen, die hun processen slimmer gaan inrichten. In totaal zullen er tussen de 300 en 500 bedrijven bij betrokken zijn.

Bron: NOM

BIJLAGE 3.

Kansrijke opties

In onderstaand overzicht wordt een aantal voorbeelden gegeven van mogelijk uit te werken kansrijke opties in bedrijfstakken, sectoren en bedrijven:

1. AVEBE als bulk zetmeel producent (door-)ontwikkelen naar producent en leverancier van hoogwaardige eiwitten, voedingscomponenten en farmaceutische stoffen . Dit vraagt om een veel sterkere binding van AVEBE met kennisinstellingen als RUG en UMCG.
2. Ontwikkel een sterkere rol van Cosun als medische en farmaproductent, met minder volume en veel meer toegevoegde waarde als van een suikerproducent. Cosun blijft leidend, niet als suikerproducent maar als hoogwaardige, kennisintensieve geur-, smaak- en medische-stoffenproducent.
3. Stimuleer de groene chemie door versnelde omzetting van op petrochemie gebaseerde activiteiten naar op biochemie gebaseerde activiteiten. Geen bulk maar met behulp van precisie scheidingstechnieken de plant zien als fabriek van specifieke producten en componenten. Dit betekent opwaardering van de fijn chemie en een betere aansluiting bij de biotechnologie. Benut de inzichten en ervaringen van de verschillende fases van transitie bij bijvoorbeeld DSM.
4. Inzetten op andere waarderings- en honoreringssystemen in verschillende sectoren en bedrijfstakken in bijvoorbeeld Agrosector, Dairy bedrijfstak en/of voedingsmiddelen sector. Stimuleer de synergie door verknoping van veel meer bedrijfstakken o.a. door betere uitwisseling van kennis.
5. Inzetten op 'verpakte kennis'. Aan producten als pootaardappelen, specifieke babymelk, logistieke software e.d. is veel kennis verbonden, die veel zichtbaarder gemaakt moet worden en verbreed naar andere producten en branches.